

KINNIATATUD
Direktori 31.10.2025
Käskkirjaga nr 1-1/9

**Tulekahju korral tegutsemise plaan
Abja Gümnaasium
Mõisaküla koolihoone**



Foto: <https://www.facebook.com/p/M%C3%B5isak%C3%BCla-Kool-100081255017372/>

**Pärnu tn 39, Mõisaküla
69302
Viljandi maakond**

2025

SISUKORD

1.	SISSEJUHATUS JA MÕISTED	4
2.	ISIKUTE KOHUSTUSED.....	5
2.1	Töötajate kohustused.....	5
2.2	Juhtkonna ja tuleohutuse eest vastutava isiku kohustused	5
3.	EVAKUATSIOONI JA TULEKAHJU KORRAL TEGUTSEMIST MÕJUTAVATE ANDMETE KIRJELDUS	7
3.1	Asutus.....	7
3.2	Töörežiim.....	7
3.3	Hoones viibivate inimeste arv	7
3.4	Kasutusviis	7
3.5	Üldpind.....	7
3.6	Valve	7
3.7	Evakuatsiooniteed ja -pääsud	8
3.8	Ventilatsioon	8
3.9	Küte	8
3.10	Suitsetamise ord	8
3.11	Esmaabivahendid.....	8
3.12	Ehitises toimuvate tegevuste ja protsesside tule- ja lahvatusohtlikkus.....	8
3.13	Muud andmed, mis mõjutavad evakuatsiooni ja tulekahju korral tegutsemist.....	8
3.14	Tuleohtlikud olukorrad võivad tekkida.....	9
4.	TULEOHUTUSPAIGALDISED	10
4.1	Tulekustutid	10
4.2	Automaatne tulekahjusignalisatsioon (ATS)	12
4.3	Tuletõrje veevarustus	13
4.4	Turvavalgustus	13
4.5	Suitsu- ja temperatuuriandurid	14
4.6	Suitsuärastus.....	14
5.	TÕENÄOLISEMAD TULEKAHJU STSENAARIUMID	15
6.	TULEKAHJUST TEAVITAMISE JA EVAKUATSIOONI LÄBIVIIMISE JUHEND	16
6.1	Evakuatsiooniliidrite (õpetajate) ülesanded.....	18
6.2	Loendus	18
6.3	Evakuatsioonijuhid kohustused evakuatsiooni korral	19
6.4	Keelatud on:	20

7. TULEKAHJU KORRAL TEGUTSEMISE JUHIS	21
8. PÄÄSTEMEESKONNAGA TEHTAVA KOOSTÖÖ JUHIS	20
9. EVAKUATSIOONIJUHTIDE JA -LIIDRITE KONTAKTID	21
9.1 Evakuatsioonijuht :.....	21
9.2 Evakuatsiooni liider/liidrid:	21
9.3 Muud olulised kontaktid:	21
10. IGA-AASTANE EVAKUATSIOONI JA TULEKAHJU KORRAL TEGUTSEMISE ÕPPUS.....	22
10.1 Evakuatsiooni ja tulekahju korral tegutsemise õppuse täitmise kord	22
10.2 Iga-aastase evakuatsiooni ja tulekahju korral tegutsemise õppuse tabel	23
LISAD	23
LISA 5 Plaaniga tutvunud töötajate nimekiri.....	29

1. SISSEJUHATUS JA MÕISTED

Käesolev tulekahju korral tegutsemise plaan on koostatud Abja gümnaasiumi kohta (edaspidi hoone), mis asub **asenduspinnal Mõisaküla koolihoones, Mõisaküla linnas, Pärnu mnt 39**.

Tulekahju korral tegutsemise plaani eesmärgiks on reeglite kehtestamine tulekahju ennetamiseks, kahjude ärahoidmiseks, kahjustuste likvideerimiseks nmg tulekahjusituatsioonis tegutsemiseks, et tagada hoone töötajate ja õpilaste kiire, ohutu ja tulemuslik tegevus tulekahju korral, ohu avastamise!, päästeteenistuse ja hoones viibivate isikute teavitamise! ning evakueerumise!, ohu ja kahjustuste leviku piiramisel ning esmaste tulekustutusvahendite kasutamisel.

Käesolevas plaanis määratakse evakuatsioonijuht Ja evakuatsiooni liidrid ning nende ülesanded evakuatsiooni ja tulekahju korral tegutsemisel.

Käesolev plaan kuulub läbivaatamisele ja vajadusel korrigeerimisele:

- tegevuse või protsessi reglemendi (hoone kasutusotstarve) ja töötingimuste muutumise! (on lisandunud või on muudetud seadmeid; süsteeme);
- tulekahju või muu õnnetuse toimumisel objektil, kui tuvastatakse asjaolud, mille põhjal võib järeldada, et käesolev plaan ei ole eesmärgipärane;
- plaani koostamisel aluseks olnud õigusakti(de) muutumisel;
- uute päästevahendite kasutuselevõtmisel;
- tulekahjuõppuse järgselt, kui on tuvastatud asjaolusid, mille põhjal võib järeldada, et olemasolev plaan ei ole eesmärgipärane;
- riiklikku järelevalvet teostava ametiisiku ettekirjutuse saamisel.

Juhendi muudatustest tuleb teavitada kõiki hoones töötajaid.

2. ISIKUTE KOHUSTUSED

2.1 Töötajate kohustused

Töötajad on kohustatud:

- järgima kõiki tuleohutusnõudeid, mis on sätestatud kehtivates õigusaktides;
- jälgima tema valduses oleva kinnisasja, ehitise, ruumi, seadmete ja nende kasutamise ohutust ja nõuetekohasust;
- tagama seadmete ja paigaidiste kasutamisel ning tuletöö tegemisel ohutuse inimese elule, varale ja keskkonnale;
- rakendama tulekahju tekkimist vältivaid meetmeid nmg hoiduma tegevusest, mis võib põhjustada tulekahju;
- tagama ohutu evakuatsiooni;
- teavitama isikute elu ja tervist ähvardavast ohust oma otsest juhti ning Päästeameti Häirekeskust 112;
- rakendama tulekahju leviku takistamiseks ja tulekahju kustutamiseks esmaseid meetmeid;
- teadma oma kohustusi tulekahju korral;
- abistama riiklikku järelevalvet teostavat ametiisikut igakülgsest järelevalve teostamisel ja tulekahju tekkepõhjuste väljaselgitamisel, säilitades põhjuste väljaselgitamiseni tulekahju tagajärjel tekkinud olukorra, kui see ei põhjusta edasisi kahjustusi;

2.2 Juhtkonna ja tuleohutuse eest vastutava isiku kohustused

Juhtkond ja tuleohutuse eest vastutav isik on kohustatud:

- korraldama töötajatele enne tööle asumist või töö vahetamist töökohale ja ametile vastava tuleohutuse koolituse ning vähemalt üks kord aastas töötajatele õppuse evakuatsiooni ja tulekahju korral tegutsemise kohta;

- tutvustama töötajale tuleohutusnõudeid lähtuvalt tema töö iseloomust ja -kohast ning kontrollima nende täitmist;
- tagama töötajatele tuleohutuspaigaldiste ja päästevahendite kättesaadavuse ja kasutamisoskuse;
- teavitama töötajaid võimalikust tuleohust ning tulekahju vältimise meetmetest.

3. EVAKUATSIOONI JA TULEKAHJU KORRAL TEGUTSEMIST MÕJUTAVATE ANDMETE KIRJELDUS

3.1 Asutus

Hoone omanik ja valdaja: Omanik Mulgi vallavalitsus, valdaja Abja gümnaasium, aadress:
Pärnu mnt 39, Mõisaküla linn, Viljandi maakond

Tuleohutuse eest vastutav isik: **direktor Riho Rei, tel. 5344 7792.**

Direktor vastutab hoone kui terviku tuleohutuse tagamise eest.

3.2 Töörežiim

Koolihoones viibitakse 7.30-17.00. Erandkorras (jõulupeod, klassiõhtud jms.) viibitakse koolimajas ka peale nimetatud kellaaegasid.

3.3 Hoones viibivate inimeste arv

Hoones (gümnaasiumi õppehoones) viibib kokku kuni 330 inimest, nendest 48 töötajat. Ehitises ei viibi inimesi, kes ei ole võimelised iseseisvalt evakueeruma.

3.4 Kasutusviis

Hoone liigitub IV kasutusviisi alla (gümnaasiumi õppehoone).

3.5 Üldpind

Hoone on kolmekorruseline. Hoonel on ka keldrikorrus

3.6 Valve

Hoone on osaliselt varustatud turvakaameratega. Turvateenust osutab väljakutsel turvafirma Forus.

3.7 Evakuatsiooniteed ja -pääsud

Kõik evakuatsiooniteed ja -pääsud on tähistatud evakuatsioonimärgistustega.

Evakuatsiooniteedel olevaid uksi on võimalik avariiolukordades üldjuhul avada ilma võtmeta.

Evakuatsiooniteede ning -pääsude asukohad on joonistena esitatud käesoleva dokumendi lisades.

- ▶ **Hoonest evakueerudes tuleb kasutada kõige ohutumad ja lähimat evakuatsiooniteed!**
- ▶ **Evakuatsioonitee ei tohi olla takistatud, seal ei tohi asuda esemeid ega seadmeid, mis võivad ohustada kasutajate turvalisust evakuatsiooni korral!**

3.8 Ventilatsioon

Hoones puudub ventilatsioon ning õhuvarustus on tagatud manuaalselt uste-akende kaudu.

3.9 Küte

Hoone kütmiseks kasutatakse Mõisaküla kaugküttesüsteemi, mida haldab SW Energia OÜ.

3.10 Suitsetamise kord

Suitsetamine on hoone sees ning hoone territooriumil keelatud.

3.11 Esmaabivahendid

Esmaabivahendid asuvad I korrusel kantseleis

3.12 Ehitises toimuvate tegevuste ja protsesside tule- ja plahvatusohtlikkus

Ettevõttes ei teostata tule- ning plahvatusohtlike toiminguid, samuti ei talletata põlevmaterjali.

3.13 Muud andmed, mis mõjutavad evakuatsiooni ja tulekahju korral tegutsemist

Hoone tulepüsivusklass on TP-1, mis tähendab, et hoone on üldiselt tulekindel ja hoone konstruktsioon tulekahjus ei varise.

3.14 Tuleohtlikud olukorrad võivad tekkida

- Elektripaigaldiste ülekoormamisel (kui elektripaigaldisi üle koormata suurt võimsust tarbivate elektriseadmetega, võib kaitsmete mitterakendumisel ülekoormusest tingitud kaablite kuumenemisest tekkida tulekahju. Kõrge temperatuuri korral sulab juhtmestiku isolatsiooni materjal ja tekib lühis, millest saab alguse tulekahju);
- Ebastandardsete elektriseadmete kasutamisel (kui kasutatakse Eestis mittesobivaid elektriseadmeid (nt USA päritolu ja sealsele elektrivõrgule sobivaid seadmeid);
- Elektriseadmete kasutuseeskirjade eiramisel (elektriseadmeid, mis ei ole ette nähtud 24/7 töötamiseks (nt kontorites kasutatavad teisaldatavad soojaõhupuhurid) ei tohi kasutada ööpäevaringselt, vaid tuleb pärast tööpäeva lõppu välja lülitada;
- Suitsetamisrežiimi rikkumisel (hooletu suitsetamine hoones või hoone territooriumil viibivate isikute poolt võib põhjustada süttimise).
- Lahtise järelevalveta tule korral (nt pürotehnilised tordiküünlad sünnipäevadel, kooli territooriumil lehtede põletamine);
- Äikese jms vääramatu jõu toimetel;
- Süütamisel.

4. TULEOHUTUSPAIGALDISED

Esmaste tulekustutusvahenditega on võimalik tule levikut piirata või algfaasis tulekahju kustutada.

- ▶ **Esmased tulekustutusvahendid peavad olema nähtaval kohal ja kergesti kättesaadavad, neid ei tohi mistahes esemetega varjata ja nendele ligipääs peab olema tagatud pidevalt!**
- ▶ **Esmased tulekustutusvahendid on näidatud evakuatsioonijoonistel!**

4.1 Tulekustutid

Tulekustutid on mõeldud tulekahju kustutamiseks tulekahju algfaasis. Hoone erinevates paikades on kasutusel 6 kg pulberkustutid - universaalsed abivahendid, millega võib kustutada tahkeid aineid, vedelkütust, gaasi ning elektripinge all olevaid seadmeid.

Tulekustuti kasutamiseks tuleb:

1. Jäada tulekoldest 3-5 meetri kaugusele;
2. Eemaldada splint, hoides kustutit ainult alumisest käepidemest;
3. Haarata vooliku otsast ning suunata kustutusaine juga tulekoldesse;
4. Vajutada päästikule ehk käepideme ülemisele osale.

Pärast tulekustuti kasutamist tuleb tulekustuti viia hooldusesse, kus see uuesti kustutusainega täidetakse.



NÕUANDED TULEKUSTUTI KASUTAMISEKS

ÕIGE

VALE



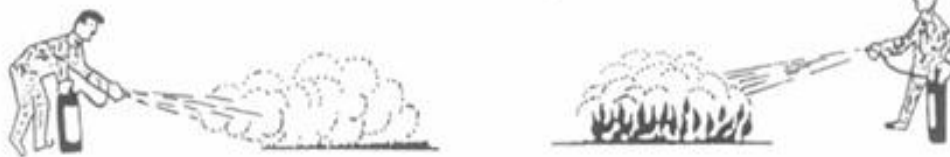
ÄRA HAKKA KUSTUTAMA VASTU TUULT



KUSTUTA LEEGI JALGA, MITTE LATVA



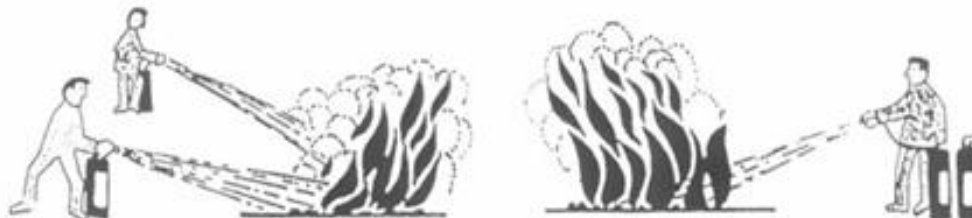
ÄRA KUSTUTA TULEKOLDE KESKELT, VAID ALUSTA ÄÄREST



ÕLI- VÕI BENSIINILEEKI HAKKA LÄMMATAMA MADALALT LEEGI SISSE



PISIPÕLENGU PUHUL ÄRA LASE NIISAMA KUSTUTIT TÜHJAKS



SUURE TULE KORRAL ON PAREM LASTA KAHE KUSTUTIGA KORRAGA

TÜÜP Põleng Kustuti	KLASS A	KLASS B	KLASS C	KLASS D	ELEKTER	KLASS F	Kommentaariid
	Tahked, põlevmaterjalid (puit, paber, tekstiil jm)	Põlevvedelikud ja tahked sulavad ained (õli, bensiin, plast jm)	Põlevgaasid (maagaas, propaan, vesinik jm)	Põlevmetallid (alumiinium, magneesium jm)	Elektriseadmed (serverruumid, generaator jm)	Toiduõlid ja rasvad	
Vesi tulekustuti	✓	✗	✗	✗	✗	✗	Ära kasuta põlevvedelike ja elektriseadmete puhul!
Vahtkustuti	✓	✓	✗	✗	✗	✗	Võib kustutada kuni 1000V elektriseadmeid, KUI kustuti seda lubab!
Pulberkustuti	✓	✓	✓	✓	✓	✗	Võib kustutada kuni 1000V elektriseadmeid.
CO2-kustuti	✗	✓	✗	✗	✓	✗	Võib kasutada nii madala kui kõrge pingega.
Rasvakustuti	✓	✗	✗	✗	✗	✓	Soovituslik sööklates ja tööstuslikes köökides.

Allikas: www.tuleohutuskaubamaja.ee (märts 2023)

4.2 Automaatne tulekahjusignalisatsioon (ATS)

Hoonesse on paigaldatud automaatne tulekahju signalisatsioonisüsteem (ATS).

Koolihoone keskseade asub I korrusel fuajees, kantselei ukse kõrval paremal pool.

Tulekahju kiire avastamise tagab adresseeritud automaatne tulekahjusignalisatsioonisüsteem (ATS). Süsteem võimaldab teha kindlaks tulekahju asukoha piirkonniti, s.h andurite kaupa, ja saada informatsiooni tule levimisest.

ATS-ga on kaetud kogu hoone, st et tulekahju alarmseadmed on paigaldatud ehitise kõikidesse osadesse, kus pidevalt töötatakse.

ATS-süsteem koosneb:

- Suitsuanduritest;
- Köökides asetsevatest suitsu- ja temperatuurianduritest, mis rakenduvad 58°C juures;

- Tulekahjuteatenuppudest;



- Tulekahju häirekelladest;

Tulekahju avastamise korral, kas anduri poolt või saades signaali tulekahju teatenupult, toimuvad ATS süsteemi poolt järgmised tegevused:

- tulekahjuteade kuvatakse ATS süsteemi keskseadmele;
- häireedastus alarmseadmetega;
- häireedastus turvafirmale Forus;
- häireedastus vabariigi Häirekeskusesse;

▶ **Tulekahju teatenuppudele (käsitateadusti) peab olema tagatud pidev ligipääs ning neid ei tohi mistahes esemetega varjata.**

4.3 Tuletõrje veevarustus

Lähim tuletõrje veevõtukoht on hoonest 200 m kaugusel Pärnu maanteel.

4.4 Turvavalgustus

Turvavalgustuse eesmärk on tagada ruumisviibijate turvaline väljapääs mööda evakuatsiooniteid. Tulekahju korral võib tekkida paks suits, millest on raske läbi näha. Turvavalgustus kumab ajaliselt tund pärast elektrivarustuse katkemist.



4.5 Suitsu- ja temperatuuriandurid

Hoonesse on paigaldatud suitsuandurid. Sööklas asuvad temperatuuriandurid.

4.6 Suitsuärastus

Gümnaasiumiosas toimub suitsuärastus käsitsi akende ning uste kaudu.

Suitsuärastuse eesmärk on juhtida kuumad põlemisgaasid välja, parandada nähtavust ja seetõttu hõlbustada päästemeeskonna tegevust.

- ▶ **Suitsu ja soojuse eemaldamine hoonest toimub ainult päästetööde juhi loal ja juhtimisel!**

5. TÕENÄOLISEMAD TULEKAHJU STSENAARIUMID

Kooli territooriumil ja hoone sees on suitsetamine rangelt keelatud. Sellegipoolest on võimalus, et tulekahju saab alguse hooletust suitsetamisest, kas vanema kooliastme õpilaste, töötajate või teiste territooriumil viibijate poolt. On raske ennustada, kus võib tulekahju puhkeda, kuid seetõttu peab valmis olema kiireks tegutsemiseks.

Kui tulekahju avastatakse inimese poolt, peab ta võimalusel üritama tulekahju kustutada esmaste tulekustutusvahenditega. Nende puudumisel tuleb anda häiret, kas suuliselt või kasutades ATS-süsteemi (tulekahju teatenuppu). Häire edastatakse ATS-pulti ning seda kontrollib pulti tundev isik. Esmalt häire vaigistatakse, kontrollitakse tsooni ning vaadatakse koht üle. Veendunud, et tulekahju puhul on oht majasviibijatele, tuleb koheselt anda teistkordne häire, mis on märguandeks kõigile majasviibijatele.

Evakueerimise puhul on esmaseks kogunemiskohaks koolihoone kõrva asuv haljasala. **Iga õpetaja vastutab parasjagu tunnis oleva klassi ohutu evakuatsiooni eest.** Võimalusel kontrollitakse juhtkonna poolt maja üle. Päästemeeskonna saabumisel ollakse läbi viidud loendus ning andmed edastatakse päästetööde juhile.

6. TULEKAHJUST TEAVITAMISE JA EVAKUATSIOONI LÄBIVIIMISE JUHEND

Evakuatsioon on inimeste sunnitud väjumine ruumist, ehitisest või teatud alalt ohutusse kohta tulekahju või muu õnnetuse või ohu puhul.

Evakuatsiooni märguanne on:

- ATS häirekellade teistkordne rakendumine;
- Evakuatsioonijuhtide suuline märguanne.

► **Otsese ohu korral inimese elule või tervisele tuleb evakuatsiooni alustada märguannet ootamata!**

Tulekahjuteadet kontrollib isik, kes tunneb peapulti või reageerib esimesena häirele. Esmalt vaigistatakse häire, seejärel kontrollitakse ATS-puldi abil häireala ning häire õigsust. Ohu korral käivitatakse häire teistkordselt ning see annab kõigile töötajatele märku koheseks evakueerumiseks. Tulekahjuteade edastub Häirekeskusesse automaatselt.

Evakuatsiooni otsuse võtab tulekahju korral vastu hoone **evakuatsioonijuht**, kes on määratud vastavalt käesoleva plaani punktis 8.1. Kiiresti areneva õnnetuse korral tuleb ohukoldest alustada evakuatsiooni ilma korraldust ootamata.

Evakuatsioonijuht võib edastada korralduse telefonitsi või suuliselt, kuid töötajad peavad reageerima **teistkordsele häirele!** Töötajad võivad evakuatsioonihäiret edastada nii suuliselt kui kommunikatsioonivahendeid kasutades.

Esmalt tuleb evakueerida inimesed, keda ähvardab mistahes ohu poolt kõige suurem oht: esmajärjekorras tuleb inimesed evakueerida põlevast ruumist, seejärel pealmistest ning külgnevatel ruumidest ning pärast seda (võimalusel toimub evakuatsioon kõikidest tsoonidest üheaegselt) kõik hoone(te)s olevad inimesed. Evakueerumisel hoone(te)st tuleb järgida tähistatud evakuatsiooniteid.

Hoonest väljudes tuleb koguneda koheselt kogunemiskohta. **Esmaseks kogunemiskoht hoone kõrval asuv haljasala** (märgitud aerofotol). Juhul, kui kogunemiskoht on kujunenud inimestele ohtlikuks või seda tingib ilmastik, määrab evakuatsioonijuht uue kogunemiskoha.



Tulekahju avastamisest alates tuleb võimalusel korraldada tule kustutamine ja vara evakueerimine nende töötajate poolt, kes ei ole hõivatud inimeste evakueerimisega. Hilisem varade ohutusse kohta toimetamine võib toimuda ainult kustutus- ja päästetööde juhi loal.

Kui selgub, et evakuatsiooni ajal ei ole võimalik hoonest väljuda suitsu või tule piiramise tõttu, tuleb **siseneda lähimasse ruumi ning enda järel uks sulgeda**. Võimalusel tuleks tihendada ukse ava

märjaks kastetud rätiku või riidega - see vähendab mürgiste gaaside sattumist ruumi. Võimalusel anda endast märku kas telefoni või aknast lehvitamise teel.

Evakueerimisel on kõige tähtsam säilitada rahu ja vältida paanikat. Evakueerimisel tuleb olla juhtiv ning kasutada rahulikku ja kindlat hääletooni ja kõneviisi.

Väiksemate laste puhul tuleb jälgida, et lapsed väljuksid majast koos (nt käest kinni hoides) ning neile tuleb pidevalt anda juhiseid. Paanika või teadmatus tekkimisel võivad lapsed end ootamatutesse kohtadesse peita, arvates, et oht läheb mööda.

Evakueerimisel on oluline kiiresti hoonest välja saada (ei käida garderoobist läbi, ei haarata üleriideid), kuid võimalusel on lubatud kaasa haarata kättejuhtuvad asjad (nt koolikott).

6.1 Evakuatsiooniliidrite (õpetajate) ülesanded

Evakuatsiooniliidri ülesanded on võimaluse korral järgmised:

- alustada evakuatsiooni märguande saamisel oma evakuatsioonialas viibivate isikute evakuatsiooni;
- kontrollida võimaluse korral üle kõik oma evakuatsioonialas asuvad ruumid;
- pidada arvestust evakueeritute üle;
- viia läbi kogunemiskohas oma evakuatsioonialalt evakueerunud inimeste loendus ja anda loenduse tulemused edasi evakuatsioonijuhile.

6.2 Loendus

- Evakueerunud ja evakueeritud inimeste loendus toimub kogunemiskohas.
- Evakuatsiooni liidrid viivad läbi oma evakuatsiooniala inimeste loenduse ja annavad loenduse tulemused viivitamata edasi evakuatsioonijuhile.
- Evakuatsioonijuhile edastatakse ka andmed hoonest väijuma keeldunud või lõksu jäänud inimeste kohta.
- Kui selgub, et mõni inimene on jäänud ohutsooni ning tema päästmine on raskendatud kõrge temperatuuri ja/või suitsu tiheduse tõttu, siis tuleb sellest koheselt teavitada evakuatsioonijuhti ja

Päästeameti Häirekeskust telefonil 112 ning päästemeeskonna saabudes tulekustutus- ja päästetööde juhti.

6.3 Evakuatsioonijuhi kohustused evakuatsiooni korral

Evakuatsioonijuhi põhiülesanded on järgmised:

- korraldada häire õigsuse kontroll ning koguda sündmuse kohta informatsiooni;
- tagada inimeste varajane teavitamine tekkinud ohust kogu hoone/territooriumi ulatuses;
- kontrollida, kas hädaabikõne on tehtud;
- suunata inimesi hoonest välja kogunemiskohta;
- korraldada ohualale sisenemise keelamine/takistamine;
- võtta evakuatsiooniliidritelt vastu andmed loenduse kohta;
- võtta vastu päästetehnika ja edastada päästetööde juhile teavet tulekahju asukohast, tule kustutamiseks võetud meetmetest, ohus olevatest inimestest, plahvatusohtlike ja põlemisel mürgiseid gaase eritavate ainete olemasolust jms;
- abistada võimaluste piires päästemeeskonda päästetööde läbiviimisel.

NB! Tulekahju korral...

1. Enne päästjate saabumist tegeleb sellega ja annab korraldusi kustutustööde läbiviimiseks tuleohutuse eest vastutav isik või tema poolt volitatud isik.
2. Juhtkonna ja töötajate tegevus peab olema suunatud eelkõige hoones viibijate ohutuse ja evakueerimise tagamiseks.
3. Kustutamise käigus tuleb meeles pidada, et ei hinnataks üle oma võimeid.
4. Elektriseadmete kustutamisel ABC tüüpi pulberkustutiga ei pea neid enne voolu alt vabastama.
5. Kui tunnete, et ei ole võimeline põlemiskollet likvideerima, lahkuge ruumist, sulgedes enda järel ukSED ja aknad neid lukustamata ja riivistamata.

6.4 Keelatud on:

- Eirata evakuatsiooni(juhi) käsku;
- Siseneda suitsu ja tule koldesse;
- Lahkuda kogunemiskohast ilma loata;
- Siseneda hoonesse ilma vastava loata.

7. TULEKAHJU KORRAL TEGUTSEMISE JUHIS

Tegevus	Tegevuse kirjeldus ja järjestus	Vastutav inimene, täitja
Tulekahju avastamine ja teavitamine signalisatsiooni poolt (häirekellad töötavad).	Lähete keskpuldi juurde ja vaatate, millises tsoonis põlevad suitsuanduri dubleerivad tuled. Signalisatsiooni skeemilt näete, kust tuleb häire. Sündmuskohal näete põhjust.	Tuleohutuse eest vastutav isik. Esimesena reageeriv töötaja. Isik, kes tunneb peapulti.
Tulekahju avastamine ja teavitamine inimese poolt (näete tuld või suitsu).	Tulekahju avastamisel vajuta häirekella nupule, informeerida kõlava selge häälega õnnetusest, kutsu kohale päästekomando (tel. 112), teata direktorile Riho Reile tel 5344 7792	Inimene, kes nägi suitsu või tuld. Sündmuskohale esimesena saabunud töötaja helistab 112 (kontrollib info üle).
Tulekahjust teatamine (majasolijad) ja koostöö Häirekeskusega.	Tulekahju avastamisel informeerida kõlava selge häälega õnnetusest, kutsuda kohale päästekomando (tel. 112), anda viivitamatult häiresignaali ja teatada direktorile Riho Reid tel 5344 7792	Õnnetuse avastanud isik 112-Ie: 1. Teatab õnnetuskoha aadressi või 2. Räägib, mis on juhtunud (mis põleb, kui suures ulatuses või on näha suitsu). 3. Kas on ohus inimesed 4. Teata oma nimi ja telefon 5. Ära katkesta kõnet.
Põlevast evakueerimine ja koostöö päästjatega.	Koheselt lõpetatakse igasugune tegevus, lahkutakse lähimaid teid kasutades hoonest, sulgedes endi järel uksed ja aknad. Kogunetakse hoone kõrval asuvale haljasalale, kus jagatakse infot päästetööde juhile: evakuatsioonist, tulekahju, elektri peakilbi ja signalisatsiooni keskseadme asukohast ja tuletõrje veevarudest.	Tehakse töötajate ja laste kohaloleku kontroll. Selle tulemused kannab päästetööde juhile ette tuleohutuse eest vastutav isik.

Tulekahju kustutamine personali poolt kuni päästekomando saabumiseni.	Tulekolde kustutamine algab koheselt olemasolevate tuletõrjevahenditega töötajate poolt, kes ei ole seotud evakueerimisega. Tulekahju (või veeavarii) korral lülitatakse elekter peakilbist välja ning kraanid keeratakse kinni.	Tuleohutuse eest vastutav isik.
Pomm või sellest teatamine (paanika vältimiseks öeldakse lõhkekeha!)	Lõhkekeha avastamisel sulgeda ohuala või selle teate saamisel informeerida kõlava selge häälega õnnetusest, kutsuda kohale päästjad (tel. 112). Teatada tuleohutuse eest vastutavale isikule.	Lahkutakse lähimaid evakuatsiooniteid kasutades hoonest, kogunetakse hoone kõrval asuvale haljasale ning tehakse kohaloleku kontroll.

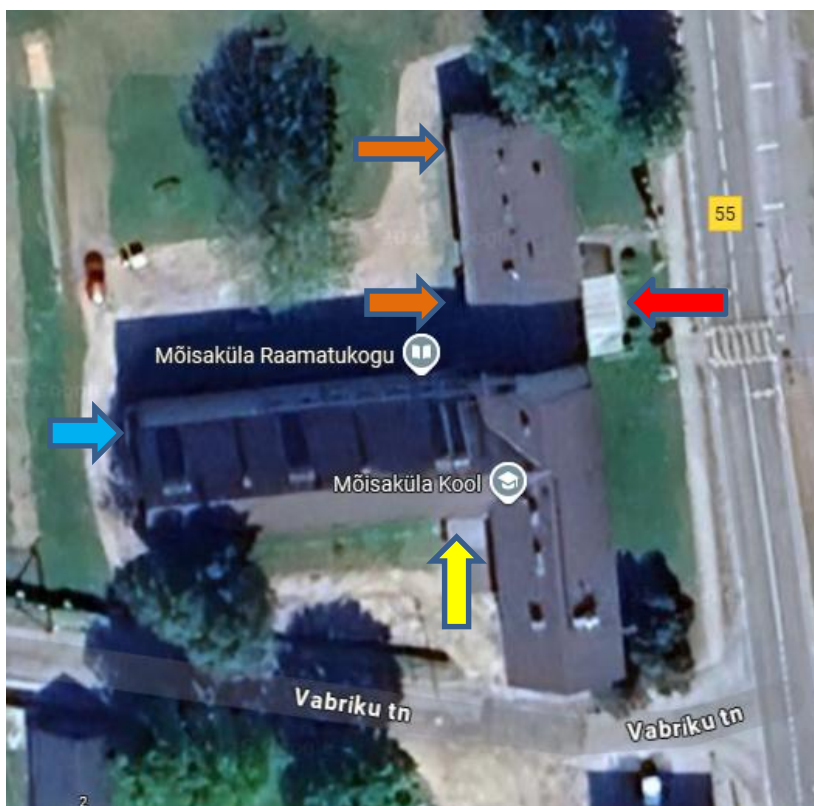
Tulekustuti ja tuleohutuspaigaldiste kasutamise õpetus on kirjeldatud peatükis 4.

8. PÄÄSTEMEESKONNAGA TEHTAVA KOOSTÖÖ JUHIS

Päästemeeskonna saabudes peab evakuatsioonijuht teatama:

- mis ja kui suures ulatuses põleb;
- kas hoonesse on jäänud inimesi, kui suur on neid ähvardav oht ja kas on kannatanuid;
- millist teed pidi jõuab kõige paremini kannatanuteni (tulekoldeni) ning umbkaudne teepikkus (meetrites);
- muud tulekahjuga kaasnevad ohud (plahvatusoht, mürgkemikaalid jms);

1. ATS keskseade asub hoone fuajees, kantselei ukse kõrval paremal pool seinal.
2. Kilbiruum asub keldrikorrusel, sööklapoolses trepikojas.
3. Päästemeeskond saab hoonesse siseneda Pärnu tänavalt (punane nool) ja Vabriku tänavalt (kollane nool), söökla ukse kaudu (sinine nool) ning maja taga olevate uste kaudu (oranž nool)
4. Lähim veevõtukoht on koolihoone kõrval Pärnu tänaval.
5. Hoones ei talletata põlevmaterjali ning ei teostata tuleohtlikke protsesse.



9. EVAKUATSIOONIJUHTIDE JA -LIIDRITE KONTAKTID

9.1 Evakuatsioonijuht :

Nr.	Ametikoht	Telefon
1	Kooli direktor Riho Rei	5344 7792
2	Kooli haldusjuht Toomas Rebo	5348 9975
3	Kooli õppejuht Christi Lõhmus-Erg	5624 1175
4	IT-spetsialist, Keijo Koort	5664 5286
5

Evakuatsioonijuhiks on tabelis esimsel kohal näidatud isik. Teda asendab vajadusel tabelis teisel kohal asuv isik jne.

9.2 Evakuatsiooni liider/liidrid:

Evakuatsiooni korral täidavad **evakuatsiooniliidrite** rolli **õpetajad**. Iga õpetaja vastutab parasjagu tunnis oleva klassi evakuatsiooni eest.

9.3 Muud olulised kontaktid:

- Häirekeskus **112**.
- ATS-süsteemi haldaja NANO Turvasüsteemide OÜ hooldus **502 2332**
- Turvafirma G4S **6511911**
- Forus Securiti AS (ATS häire edastub firmale) **619 1899**
- Katlamaja haldaja SW Energia OÜ **525 4536**
- **Tuleohutuse eest vastutav isik:**
 - Gümnaasiumi direktor Riho Rei 5344 7792

10. IGA-AASTANE EVAKUATSIOONI JA TULEKAHJU KORRAL TEGUTSEMISE ÕPPUS

10.1 Evakuatsiooni ja tulekahju korral tegutsemise õppuse täitmise kord

Evakuatsiooni ja tulekahju korral tegutsemise õppuse eesmärk on tagada teadmised ja oskused evakuatsiooni ja tulekahju korral ning tuvastada:

1. tulekahju korral tegutsemise plaani vastavus eesmärgile;
2. töötajate oskus tulekahju korral õigesti tegutseda.

Evakuatsiooni ja tulekahju korral tegutsemise õppus koosneb teoreetilisest ja praktilisest osast. Teoreetiline osa seisneb töötajate täiendavast tuleohutusalasest juhendamisest ja tulekahjuõppuse korraldusest informeerimises. Praktiline osa seisneb tulekahju olukorra simulatsioonis ning praktiliste tegevuste harjutuses selle võimalikus ulatuses.

Evakuatsiooni ja tulekahju korral tegutsemise õppusel peavad osalema kõik hoones töötavad isikud. Töötajale, kellel ei ole võimalik osaleda tulekahjuõppusel selleks ettenähtud ajal, korraldatakse kordusena, kas tulekahjuõppus selle võimalikus ulatuses või viiakse läbi nende töökohale ja ametile vastav juhendamine, mille raames korratakse üle nende ülesanded tulekahju korral tegutsemisel ning tutvustatakse läbiviidud tulekahjuõppust. Samuti tutvustatakse tuleohutusnõudeid ning viiakse läbi asjakohane juhendamine uute töötajate tööleasumisel.

- ▶ **Evakuatsiooni ja tulekahju korral tegutsemise õppus tuleb läbi viia vähemalt üks kord aastas.**

10.2 Iga-aastase evakuatsiooni ja tulekahju korral tegutsemise õppuse tabel

Aasta	Teoreetiline osa	Praktiline osa	Läbiviija
2023			
2024			
2025			
2026			
2027			
2028			
2029			

LISAD

LISA 1 Mõisaküla koolimaja evakuatsiooniplaan (üldine)

LISA 2 I keldrikorruse evakuatsiooniskeem

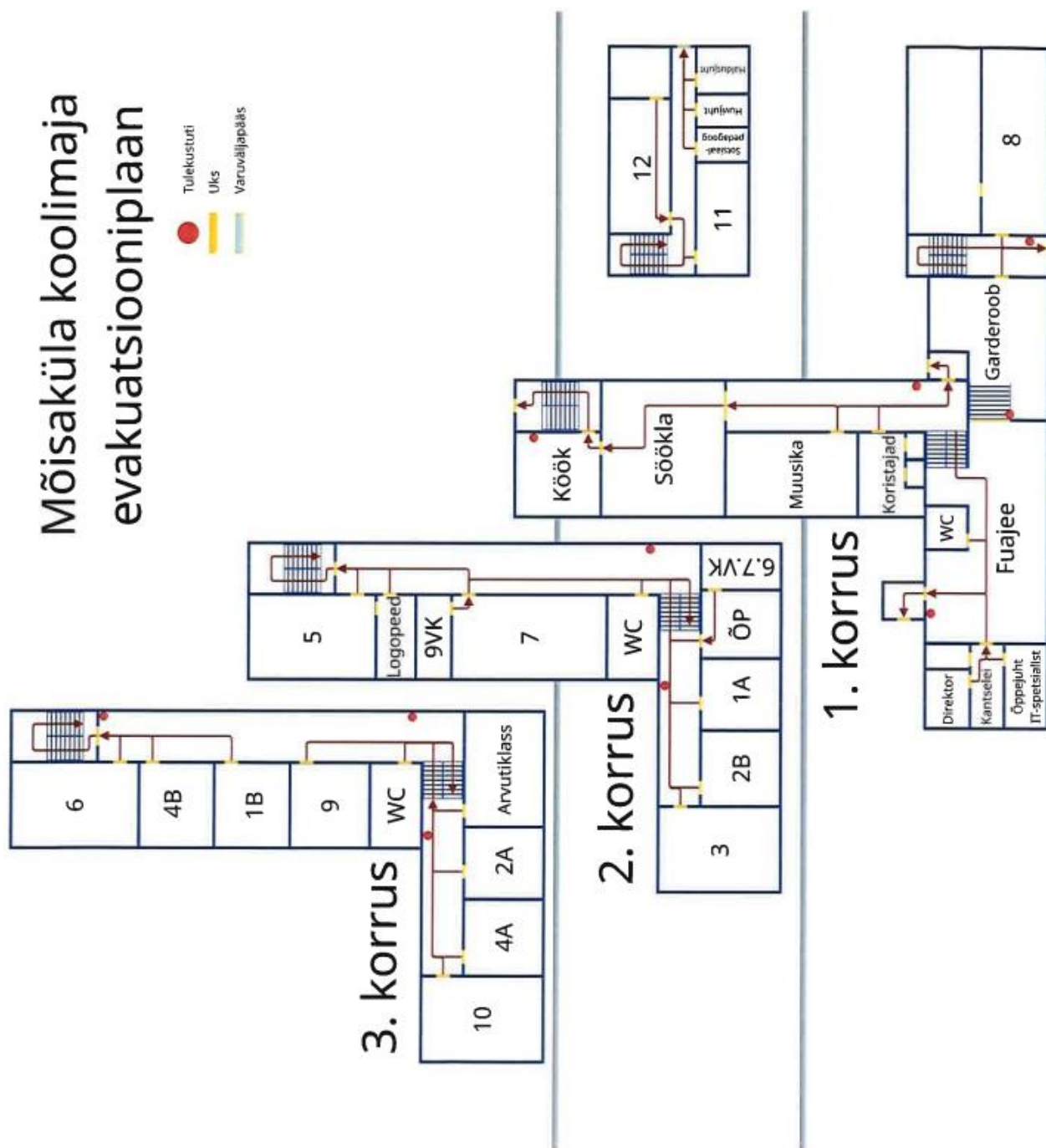
LISA 3 II korruse (hoone vana osa) evakuatsiooniskeem

LISA 4 II korruse (hoone uus osa) evakuatsiooniskeem

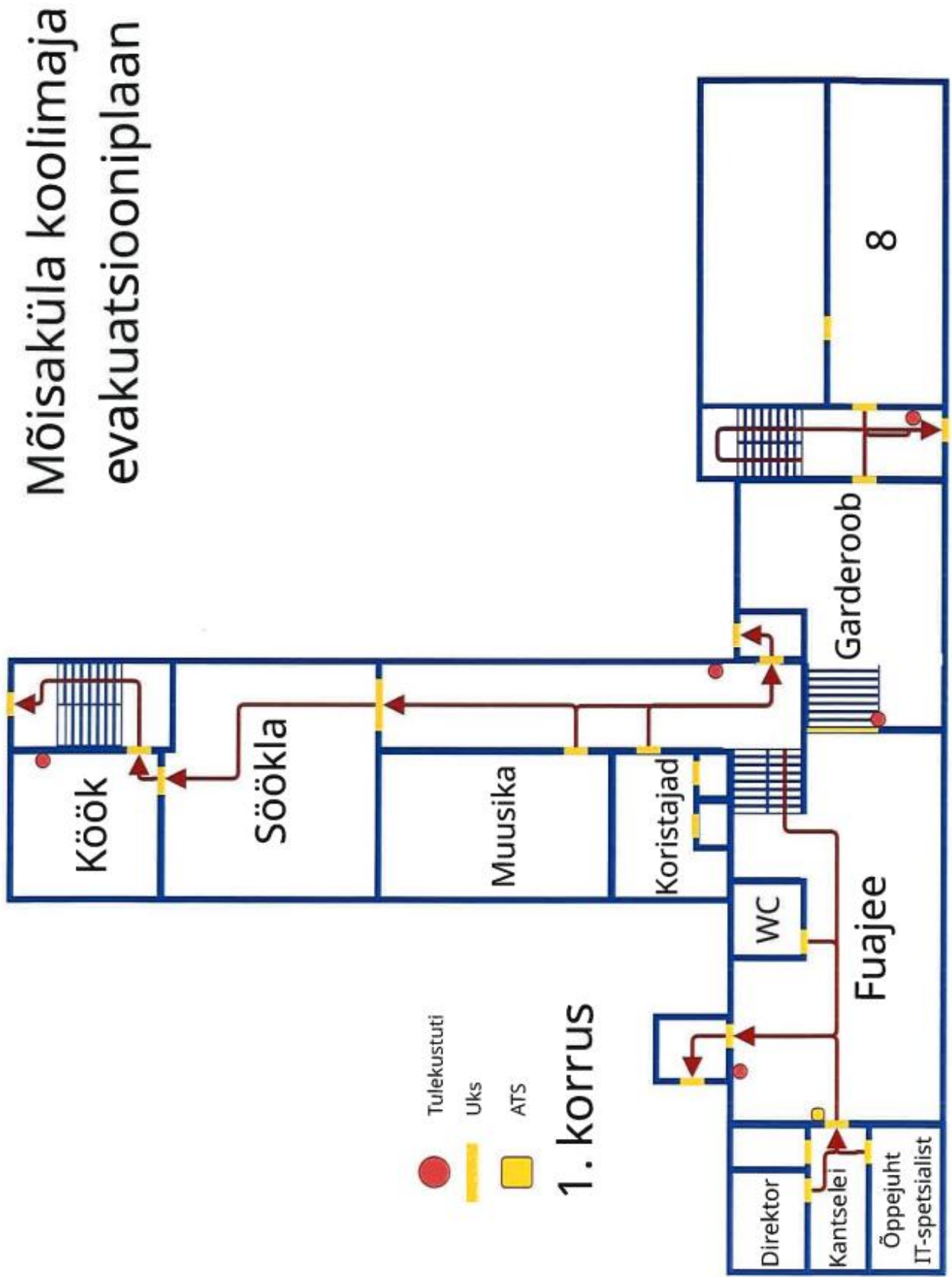
LISA 5 III korruse evakuatsiooniskeem

LISA 6 Töötajate plaaniga tutvumise nimekiri

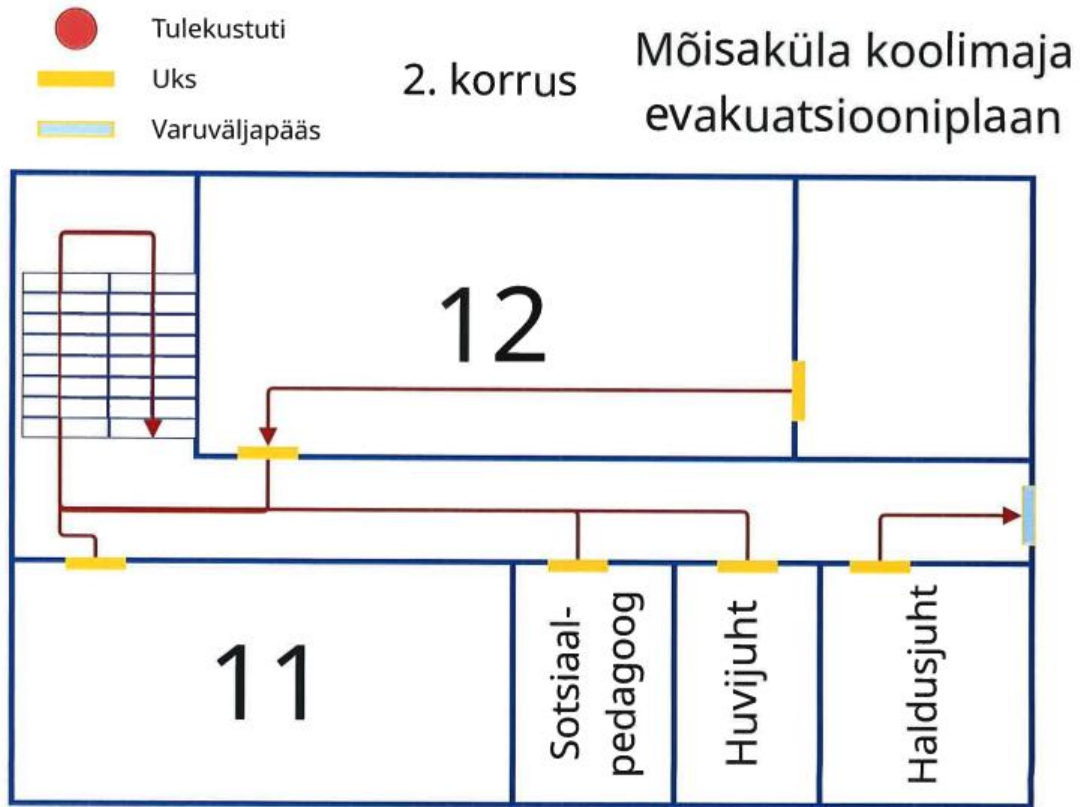
Lisa 1 Mõisaküla koolimaja evakuatsiooniplaan (üldine)



Lisa 2 I keldrikorruse evakuatsiooniskeem

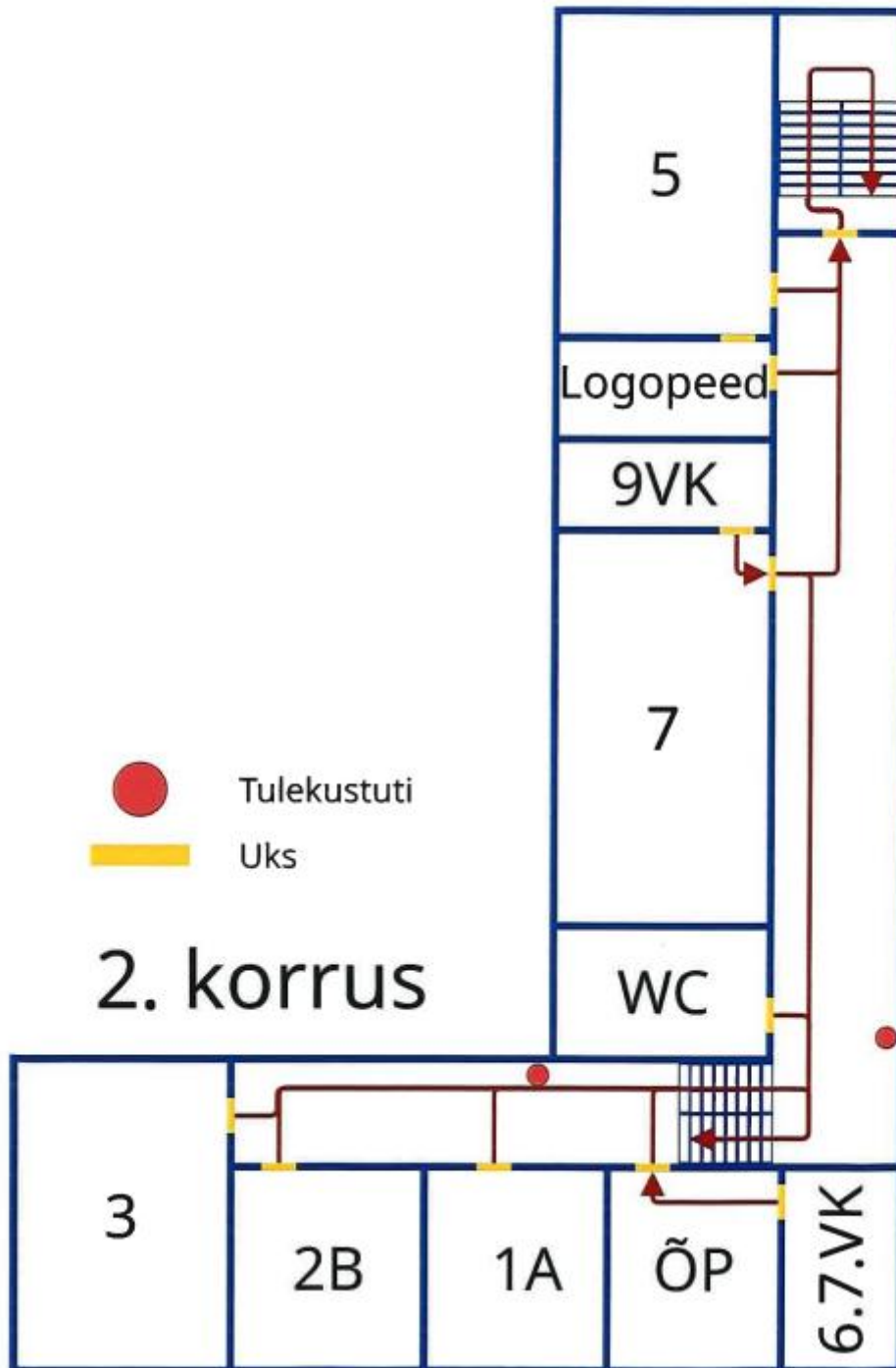


Lisa 3 II korruse (hoone vana osa) evakuatsiooniskeem



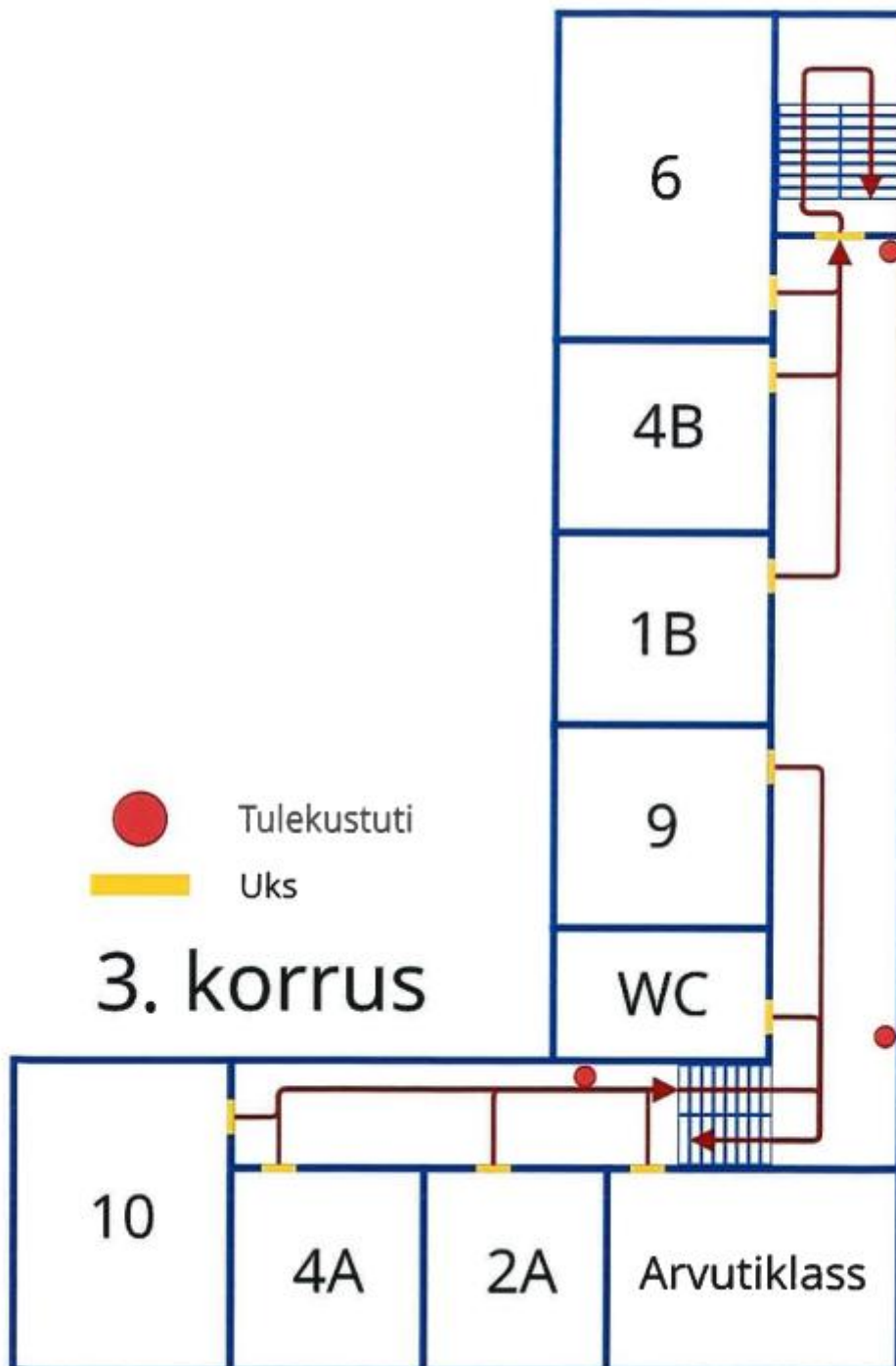
Lisa 4 II korruse (hoone uus osa) evakuatsiooniskeem

Mõisaküla koolimaja evakuatsiooniplaan



Lisa 5 III korruse evakuatsiooniskeem

Mõisaküla koolimaja evakuatsiooniplaan



LISA 6 Plaaniga tutvunud töötajate nimekiri

	Ees- ja perekonnanimi	Kuupäev	Allkiri
1			
2			
3			
4			
5			
6			
7			
8			
9			
10			
11			
12			
13			
14			
15			
16			
17			
18			
19			
20			
21			
22			
23			
24			
25			
26			
27			
28			
29			
30			
31			
32			

Abja Gümnaasium (asenduspinnal)
Tulekahju korral tegutsemise plaan Mõisaküla koolihoones

33			
34			
35			
36			
37			
38			
39			
40			
41			
42			
43			
44			
45			
46			
47			
48			
49			
50			
51			
52			
53			
54			
55			
56			
57			
58			
58			
59			
60			
61			
62			
63			
64			
65			